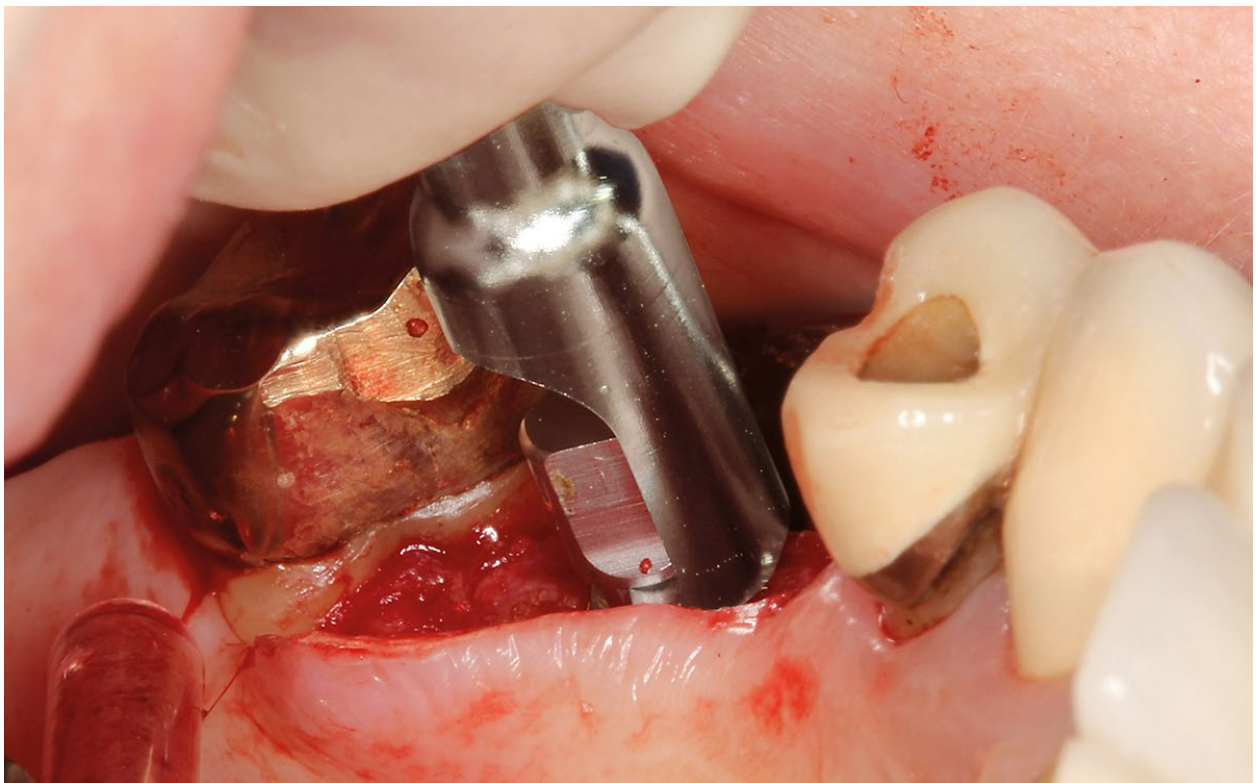
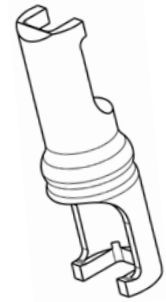


Auswerfer Insertionsadapter FairTwo

Artikel 91 00 00 (S und L)

Mit dem Auswerfer Insertionsadapter (Art. Nr. 91 00 00) steht ab sofort ein Instrument zur Verfügung, mit dem sich der FairTwo Insertionsadapter einfach, komfortabel und sicher per Hand aus dem Implantat entfernen läßt.



Prototyp des Auswerfers im Einsatz (Praxis Dr. Heiko Ehlers, Kiel)

Ergänzend zur umseitigen detaillierten Beschreibung des Auswerfers und seiner Verwendung findet sich im Anhang der Mail eine kleine Animation in niedriger Auflösung, die die Arbeit mit dem Auswerfer Insertionsadapter anschaulich zeigt. Um den „Film“ in höherer Auflösung zu sehen, klicken Sie bitte auf untenstehenden Link oder kopieren den Text in das Adressfeld Ihres Browsers.

[www.fairimplant.de /video_Auswerfer-Insertionsadapter](http://www.fairimplant.de/video_Auswerfer-Insertionsadapter)



FairTwo-Implantate nach Herstellungsdatum Oktober 2012 verfügen über einen Insertionsadapter. Dieser ermöglicht eine sichere und schnelle Entnahme sowie Insertion des Implantates mit den gleichen Instrumenten und ebenso einfach wie bei FairOne.

Er verfügt über einen Vierkant, der direkt auf der Implantatschulter aufsitzt. Die Ecke/Nase zeigt eine Nocke der Rotationssicherung im Implantat. Diese wiederum zeigt die Richtung der gewinkelten Abutments im Falle einer notwendigen Angulation an. In der Regel sollte die Ecke/Nase nach vestibulär ausgerichtet sein.

Mit Einführung des Insertionsadapters ist die Entnahme aus der Verpackung und die Insertion in das vorbereitete Implantatbett so einfach wie bei FairOne geworden.

Konstruktiv ist der Insertionsadapter nicht für die Aufnahme von Drehmomenten über 25 Ncm ausgelegt. Aufgrund der notwendigen geringen Kopfgröße des Adapters läßt er sich schlecht ohne entsprechendes Werkzeug greifen und entnehmen. Deshalb besteht die Empfehlung ab 25 Ncm Drehmoment weiterhin mit dem WI Einschraubschlüssel FairTwo das Implantat zu inserieren.

Mit dem Auswerfer wird nunmehr der Insertionsadapter so verlängert, dass er sich mit der Hand entnehmen läßt. Außerdem wird damit eine schonende Lösung durch eine Kipp/Hebel-Bewegung auf der Implantatschulter ermöglicht.

Bei richtiger Anwendung wird keine Lateral-last auf Implantat und Knochen ausgeübt. Wichtig ist darauf zu achten, dass sich die

Implantatschulter bei Einsatz des Tools supra-crestal befindet.

Praktischerweise können beide Implantatgrößen S (\varnothing 3,5 und 4,2mm) und L (\varnothing 5,0 und 6,0 mm) mit demselben Auswerfer entnommen werden.

Die Handhabung

Die Hebelenden des Auswerfers passen genau auf die Implantatschulter zwischen den Nasen des Adapters, die die Richtung der Angulation anzeigen. Anschließend wird der Auswerfer gekippt. Dabei stößt er sich auf der Implantatschulter ab, ohne Kraft auf den Knochen zu übertragen. Sobald der Adapter sich ein bis zwei Millimeter gelöst hat, läßt er sich einfach entnehmen. Die Animation zeigt den Ablauf.

Grundsätzlich kann der der Auswerfer nicht bei subcrestaler oder sehr engen Platzierungen funktionieren. Hier muss das Implantat auf eine Supra-Platzierung zurückgedreht werden. Anschließend ist der Einschraubschlüssel FairTwo zu nutzen.

Es wird empfohlen, bei sehr ungünstigen Knochenverhältnissen mit wenig Stabilität den Adapter vor Insertion zu entnehmen und mit dem Einschraubschlüssel FairTwo zu arbeiten.

